



Norrbottens
museum

Rapport 2023:2

BEBYGGELSE



KULTURMILJÖINVENTERING

En övergripande inventering av områdena Erikslund,
Fagernäs och Norra Svartbyn

Norrbottens museum
Erica Duvensjö

Dnr:054-2023

Norrbottens museums rapportserie

Rapportserien innefattar rapporter inom läns museets verksamhetsområden arkeologi, bebyggelsehistoria, byggnadsvård, kulturmiljövård, etnologi, konst- och kulturhistoria.

UV Rapport 2023:2

Dnr Norrbottens museum 054-2023

Samtliga bilder i rapporten omfattas av CC BY, 4.0.

Författare: Erica Duvensjö, byggnadsantikvarie på Norrbottens museum.

Foto på försättsblad: Erica Duvensjö, © Norrbottens museum.

INNEHÅLL

KULTURMILJÖINVENTERING BODEN	2
INLEDNING	2
SYFTE OCH KLARGÖRANDE	2
OMRÅDESBESKRIVNING OCH LAGSTIFTNING	2
AKTUELLA OMRÅDEN	5
ERIKSLUND	6
KARAKTÄRSDRAG	6
SIKTLINJER	7
FÖRVALTNING, UTVECKLING	8
FAGERNÄS	9
KARAKTÄRSDRAG	9
SIKTLINJER	10
FÖRVALTNING, UTVECKLING	11
NORRA SVARTBYN	12
KARAKTÄRSDRAG	12
SIKTLINJER	13
FÖRVALTNING, UTVECKLING	13
RONNINGEN	15
KARAKTÄRSDRAG	15
SIKTLINJER	15
FÖRVALTNING, UTVECKLING	16
KÄLLFÖRTECKNING	18
FOTOFÖRTECKNING	19

KULTURMILJÖINVENTERING BODEN

INLEDNING

Bodens kommun, Samhällsbyggnadsförvaltningen, har gett Norrbottens museum i uppdrag att utföra en enklare kulturmiljöinventering av områdena Fagernäs, Erikslund och Norra Svartbyn med fokus på den framtida markanvändning som planeras i området. Uppdraget har utförts av byggnadsantikvarie Erica Duvensjö. Från kommunen har planarkitekt Gustav Hamlund och samhällsbyggnadsstrateg Emma Lundqvist från Samhällsbyggnadsförvaltningen ingått i arbetsgruppen.

SYFTE OCH KLARGÖRANDE

Uppdraget syftar till att lyfta fram och beskriva kulturhistoriskt värdefulla strukturer och karaktärsdrag inom Erikslund, Fagernäs och Norra Svartbyn. Underlaget är en del av kommunens planförslag för visionen *Det goda livet* som ger riktningen för samhällsomställningen och kommunens position år 2040. Det utpekade området utgör pilot för framtida metodik och process.

Till grund för kulturmiljöinventeringen ligger rapporten *Kulturmiljövärden i Bodens centralort* publicerad av Norrbottens museum 2015 och som innefattar områdena Fagernäs och Erikslund. För Norra Svartbyn utförs i detta projekt en liknande inventering, men med fokus på den planerade markanvändningens påverkan på de givna områdenas kulturhistoriska värden.

De siktlinjer som rapporten belyser har primärt sin grund i riksintressebeskrivningen där siktlinjerna mellan fortet utgör en del av riksintresset. Dock är det minst lika viktigt med siktlinjer från de inventerade områdena *till* fortet. Anledningen är att byggnadsverken under hela 1900-talet varit en del av Bodens militära historia och därmed format området till det landskap vi ser idag. Det finns också ett antal siktlinjer som inte är förknippade med fortet, men som i sig utgör en visuell effekt i området.

OMRÅDESBESKRIVNING OCH LAGSTIFTNING

Planområdet omfattar cirka 953 hektar där 62 gällande detaljplaner, främst för bostadsändamål, utgör ca 21 % av dess yta.

Den nordöstra delen av planområdet, där Gammelängsfortet och Mjösjöfortet är belägna, klassas som riksintresse för kulturmiljövård (BD 74). Runt området finns ett utpekade område, likt en buffertzona, där eventuell framtida exploatering kan komma att påverka riksintresset. Hela planområdet är också klassat som riksintresse för totalförsvaret, riksintresse för rennäringen och i Riksantikvarieämbetets bebyggelseregister är artillerifortet upptagna.

I planområdet finns fornlämningsytor och -punkter registrerade där merparten av ytorna är bosättningsplatser grupperade vid Svartbyträsket¹.

Planområdet uppvisar därmed höga kulturhistoriska värden vilket innebär en skyldighet att förvaltning sker på ett sätt där alla intressen beaktas.

¹ Undersökningssamråd, Fördjupad översiktsplan Erikslund, Fagernäs och Norra Svartbyn, KS 2022- 00262

Riksintresset Bodens fästning och garnison (BD 74)

Motivering

Bodens fästning och garnison bildar ett komplext militärt landskap som speglar 1900-talets försvarshistoria och geopolitiska idévärld. Miljön representerar Försvarsmaktens tekniska och sociala utveckling genom åren, från värnpliktens införande över de båda världskrigens beredskapstider och kalla krigets långa epok till det sena 1900-talets islossningspolitik. (Militär miljö, fästningsmiljö).

Uttryck för riksintresset

Den yttre miljön vid bergforten med pansarkupoler, stormgravar och tillfartsvägar, stigar, försvarsanläggningar och barriärer av olika slag. Förråden, tjänstebostäderna och förläggingsbyggnaderna i det tidiga 1900-talets lätta panelarkitektur kring fortet. Profilerna på bergforten med kanontornens pansarkupoler och siktlinjerna mellan de fem fortet som bildar landets enda gördelfästning.

De av och för militären byggda broarna inkl. försvarsanläggningarna och de rätlinjiga vägsträckningarna i garnisonsområdet.

Radiobunkern, den faluröda ballonghallen och den bombsäkra kommandantbyggnaden med ljusa putsfasader under ett säteritak.

Regementena – inkl. intendenturen och tygstationen – med standarduppsättningen av tunga kaserner och kanslihus i ljus, klassicistisk putsarkitektur, under brutna takfall. Men också de karaktäristiska exercishallarna med sina strävpelare och en mängd olika funktionsbyggnader beroende på regementets uppgift. Hit hör spolhallarna, garagen, flygbevakningstornet, ett f.d. badhus, förråden, verkstäderna, hangarerna, kokhusen, ridhusen, kvarnen, bageriet, stallen, sjuk- och vaktstugorna, mässbyggnaden och musikpaviljongen.

Förgårdsmarken, parkerna och idrottsplanerna samt övningsområdena på och intill regementena.

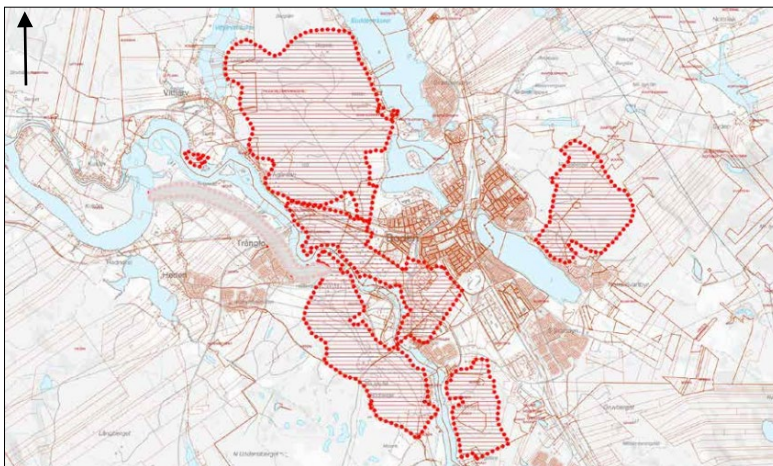
Befälsbostäderna som tillhört garnisonsstaden utanför regementena.

Minnesstenarna.

Alléerna och grönstråken som betonar garnisonsområdets struktur.

Siktlinjerna längs vägarna mellan regementena.

Skjutbanorna.



Riksintressets utbredning. Bild hämtad från "Bodens fästning och garnison, Riksintresse kulturmiljö, Bodens kommun" Länsstyrelsen Norrbotten.

Påtaglig skada på riksintresset kan uppstå genom t.ex:

- Rivning, ovarsam tillbyggnad och okänslig förtätning inom de militära strukturerna
- Exploatering av parker och grönstråk
- Utrivning av skyttevärn m.m.
- Uträtning av fortvägarna
- Fragmentisering miljön genom nya staket och revirhävande tillägg inom regementena²

² Bodens fästning och garnison - Riksintresse kulturmiljö Bodens kommun, Länsstyrelsen Norrbotten, .

Kulturmiljölagen

1 kap. 1§

Det är en nationell angelägenhet att skydda och vårda vår kulturmiljö. Ansvaret för detta delas av alla. Såväl enskilda som myndigheter skall visa hänsyn och aktsamhet mot kulturmiljön.

Miljöbalken

3 kap. 5§

Mark- och vattenområden som har betydelse för rennäringen eller yrkesfisket eller för vattenbruk skall så långt som möjligt skyddas mot åtgärder som kan påtagligt försvåra näringarnas bedrivande.

3 kap. 6§

Mark- och vattenområdet samt fysisk miljö i övrigt som har betydelse från allmän synpunkt på grund av deras naturvärden eller kulturvärden eller med hänsyn till friluftslivet skall så långt som möjligt skyddas mot åtgärder som kan påtagligt skada natur- eller kulturmiljön. Behovet av grönområden i tätorter och i närheten av tätorter skall särskilt beaktas.

3 kap. 9§

Mark- och vattenområden som har betydelse för totalförsvaret skall så långt som möjligt skyddas mot åtgärder som kan påtagligt motverka totalförsvarets intressen.

Områden som är av riksintresse på grund av att de behövs för totalförsvarets anläggningar skall skyddas mot åtgärder som kan påtagligt försvåra tillkomsten eller nyttjandet av anläggningarna.

Plan och bygglagen

2 kap. 6§

Vid planläggning och i ärenden om bygglov enligt denna lag ska bebyggelse och byggnadsverk utformas och placeras på den avsedda marken på ett sätt som är lämpligt med hänsyn till stads- och landskapsbilden, natur- och kulturvärdena på platsen och intresset av en god helhetsverkan.

8 kap. 9 §

En obebyggd tomt som ska bebyggas ska ordnas på ett sätt som är lämpligt med hänsyn till stads- eller landskapsbilden och till natur- och kulturvärdena på platsen.

8 kap 13 §

En byggnad som är särskilt värdefull från historisk, kulturhistorisk, miljömässig eller konstnärlig synpunkt får inte förvanskas.

8 kap 14 §

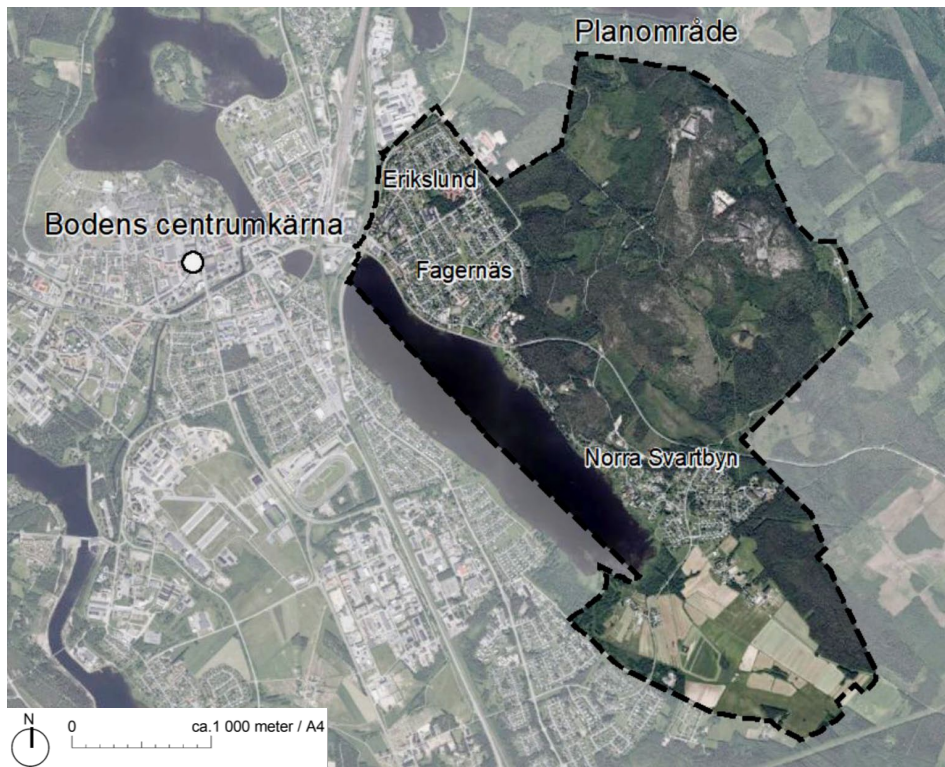
Ett byggnadsverk ska hållas i vårdat skick och underhållas så att dess utformning och de tekniska egenskaper som avses i 4 § i huvudsak bevaras. Underhållet ska anpassas till omgivningens karaktär och byggnadsverkets värde från historisk, kulturhistorisk, miljömässig och konstnärlig synpunkt.

Om byggnadsverket är särskilt värdefullt från historisk, kulturhistorisk, miljömässig eller konstnärlig synpunkt, ska det underhållas så att de särskilda värdena bevaras.





8 kap 17 §

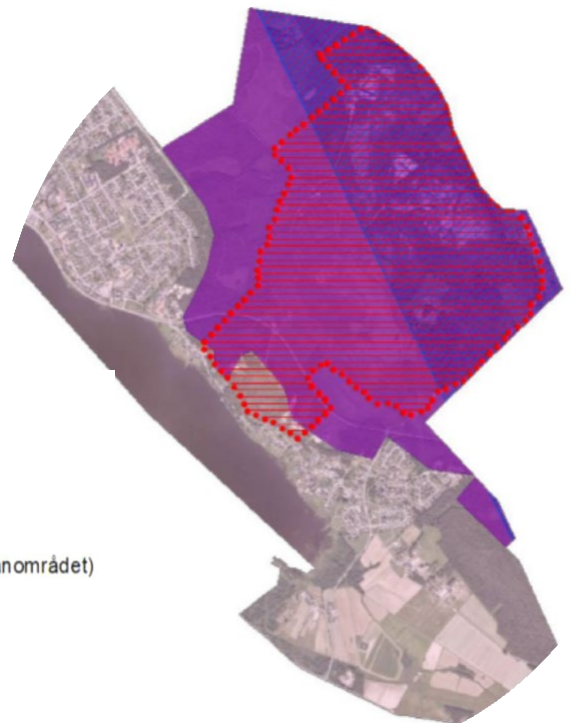
Ändring av en byggnad och flyttning av en byggnad ska utföras varsamt så att man tar hänsyn till byggnadens karaktärsdrag och tar till vara byggnadens tekniska, historiska, kulturhistoriska, miljömässiga och konstnärliga värden.

AKTUELLA OMRÅDEN



Aktuellt planområde, bild hämtad från rapporten *Undersökningssamråd - Fördjupad översiktsplan Erikslund, Fagernäs och Norra Svartbyn, KS 2022-00262*

-  Lågflygningsområde
-  Påverkansområde övrigt
-  Stoppområde för höga objekt
- MSA-områden (Luleå, hela planområdet)
- Område med särskilt behov av hinderfrihet (Bodenområdet, hela planområdet)
- ST Samebyarnas totalbetesområden (hela planområdet)
- ST Vintergrupper (hela planområdet)
-  RAÄ Riksintresse Kulturmiljövård, 3:6



Riksintressen i aktuellt planområde, bild hämtad från rapporten *Undersökningssamråd Fördjupad översiktsplan Erikslund, Fagernäs och Norra Svartbyn, KS 2022-00262*

ERIKSLUND

Erikslund, beläget nordost om Svartbyträsket, utgörs av bostadsområden med en blandad bebyggelse av småhus och flerbostadshus. De är i regel grupperade kvartersvis och då uppförda efter typritning. Kvarteren spänner över tiden 1930 till 1970.

Småhusen består av en till två våningar medan flerbostadshusen kan ha upp till tre våningar. Byggnaderna är ofta brädslagna, men även tegelfasader från 1960-talet förekommer. Många hus har byggts om vilket medfört att dess karaktär försvunnit.

KARAKTÄRSDRAG

- Kvarters- och gatustrukturen representerar den traditionella, funktionsintegrerade kvartersstaden med blandtrafikgator öppna för rundkörning.
- Den äldre bebyggelsens tomter är relativt stora och oregelbundna, bland 1960-talsbebyggelsen är de i regel mindre och mer jämnstora.
- Bebyggelsen är en blandning av mindre flerbostadshus och småhus där traditionell träarkitektur såväl som funktionalistisk arkitektur och tegelfasader förekommer.
- Björkalléer finns mellan Björkgatan och Moråsleden samt längs Allégatans nedre del och har en särskild anknytning till staden. De första anlades under 1910-talet med placering från järnvägsstationen upp mot Bodens centrum samt längs Sveavägen. Syftet med alléerna var att skapa ett pampigt intryck i garnisonsstaden.



Bild nr. 1 Äldre fastighet, Ängsgatan.
© Norrbottens museum



Bild nr. 2 Småhus med tegelfasad, Ängsgatan.
© Norrbottens museum



Bild nr. 3 Småhus med funktionalistisk arkitektur, Allégatan.
© Norrbottens museum

SIKTLINJER

- Hela Gammelängsgatan samt i dess förlängning ovanför Bullerleden, gäller båda riktningarna (**brun pil**).
- Källgatan i båda riktningarna (**brun pil**).
- Södra Skogsgatan från Gammelängsgatan mot skog och berg i sydost (**mörkröd pil**).
- Stora delar av Svedjebergsleden i båda riktningarna (**grön pil**).
- Svedjebergsleden mot Degerbergsfortet i norr (**orange pil**) samt Gruvberget (**mörkblå pil**) och Åbergsfortet (**röd pil**) i söder.



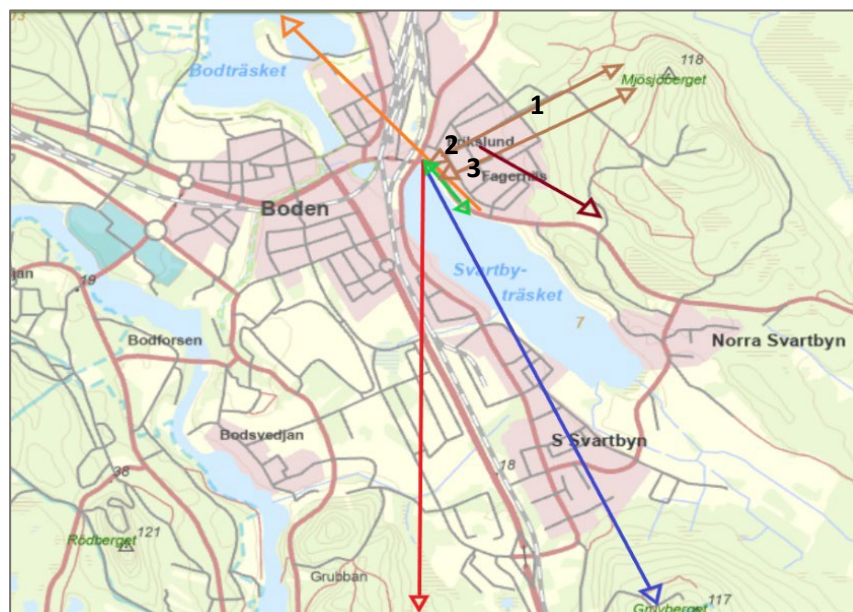
Bild nr. 4 Siktlinje mot sydväst, Gammelängsgatans förlängning ovanför Bullerleden. © Norrbottens museum Fotoposition 1.



Bild nr. 5 Siktlinje mot Gammelängsgatans nordöstra del. © Norrbottens museum Fotoposition 2.



Bild nr. 6 Siktlinje mot Mjösjöfortet i nordost, Källgatan. © Norrbottens museum Fotoposition 3.



FÖRVALTNING, UTVECKLING

- Alla byggnader är barn av sin tid. Småhusens proportioner bör därför bibehållas och tillbyggnader bör undvikas mot gatan. Detta gäller främst kvarteren med 1930-talsbebyggelse där en modest karaktär råder.
- Vissa byggnader kräver större varsamhet än andra, detta gäller främst de välbevarade objekten.
Kontakta antikvarie för samråd vid renovering och andra åtgärder.
- Alla samlade gatubilder är bevarandevärda, särskilt där småhusen bibehållit originalfasad och byggnadsproportioner.
- Alla björkalléer ska bibehållas för att knyta an till Bodens tidigare historia. Vid behov återplanteras nya björkar.
- Ny bebyggelse i redan uppförda kvarter bör göras på lucktomt eller som ersättning för rivet hus för att undvika förtätning.
Mer än två våningar bör inte tillåtas för att undvika negativ påverkan på siktlinjer och omkringliggande kvarter, men kan i vissa fall godkännas om föregående hus på tomten varit högre. Fasadmaterialet bör vara detsamma som omkringliggande hus för en sammanhållen kvarterskaraktär.
Kontakta antikvarie för samråd vid nybyggnation.
- Vid uppförandet av nya bostadsområden bör platsens unika förutsättningar vara grundläggande – bebyggelsestrukturen bör därför anpassas i både placering, höjder och materialval. Arkitekturen kan med fördel utgå från dagens formspråk för att med lätthet kunna följa planområdets årsringar. Naturmark i det befintliga området ytterkanter bör i någon form behållas som buffertzona medan siktlinjer och huvudgator fungerar som länkar mellan det gamla och det nya.
- Vid hälocentralen i Kvarteret Hamstern finns möjlighet till eventuell förtätning. Enligt dp 2582-P14/6 är området uppmärkt som naturområde samt område för vård, centrum och skola. Vid förtätning bör grönytor behållas som gräns till de omgivande kvarteren.
- Hållbara samhällen, där gång- och cykelvägar samt tillfredställande kollektivtrafik är grundläggande transportsätt, bör utgöra en grund för eventuellt nya bostadskvarter.
- I övrigt gäller de rekommendationer vid ändring som finns i rapporten *Kulturmiljövärden i Bodens centralort* publicerad av Norrbottens museum 2015.



Bild nr. 7 Björkallén mellan Björkgatan och Moråsleden. © Norrbottens museum

FAGERNÄS

Fagnäs är en fortsättning på Erikslund och beläget på östra sidan av Svartbyträsket. Området domineras av småhus med inslag av flerbostadshus längst med Svartbyvägen. Skog omger Fagnäs i öst och sydost och längs Svartbyträskets strand ligger Svedjebergsleden som skärmar av sjön från bostadsbebyggelsen.

Flerbostadshusen längs Svartbyvägen, uppförda i två till tre våningar, utgör olika stilepoker under 1900-talets bostadsbyggande. Detta visar på en långsam och utdragen utbyggnadsprocess. Här ligger också några moderna flerbostadshus i form av större villor.

Småhusen är av blandad karaktär där variationen är som störst vid Svartbyvägen med bebyggelse som spänner över hela 1900-talet.

Kataloghus från 1950-talet och framåt utgör dock en stor del av området. Husfasaderna är ofta brädslagna, men även tegelfasader från 1960-talet förekommer.

KARAKTÄRSDRAG

- Kvarters- och gatustrukturen i den nordvästra delen representerar den traditionella, funktionsintegrerade kvartersstaden med blandtrafikgator öppna för rundkörning.
- Den äldre bebyggelsens tomter är relativt stora och oregelbundna, bland 1960-talsbebyggelsen är de i regel mindre och mer jämnstora.
- I området finns blandade typer av bostadshus - från flerbostadshus i tre våningar till småhus från 1920- och 30-talet. Stilen är funktionalistisk med ospröjsade fönster och få fasaddetaljer.
- Samma hustyp är ofta representerad längs ena gatsidan och en annan typ på motsatt sida.



Bild nr. 8 Bostadshus med blandad ålder och karaktär, Svartbyvägen.
© Norrbottens museum



Bild nr. 9 Kataloghus uppförda på mindre och jämnstora tomter, Sjövägen.
© Norrbottens museum

SIKTLINJER

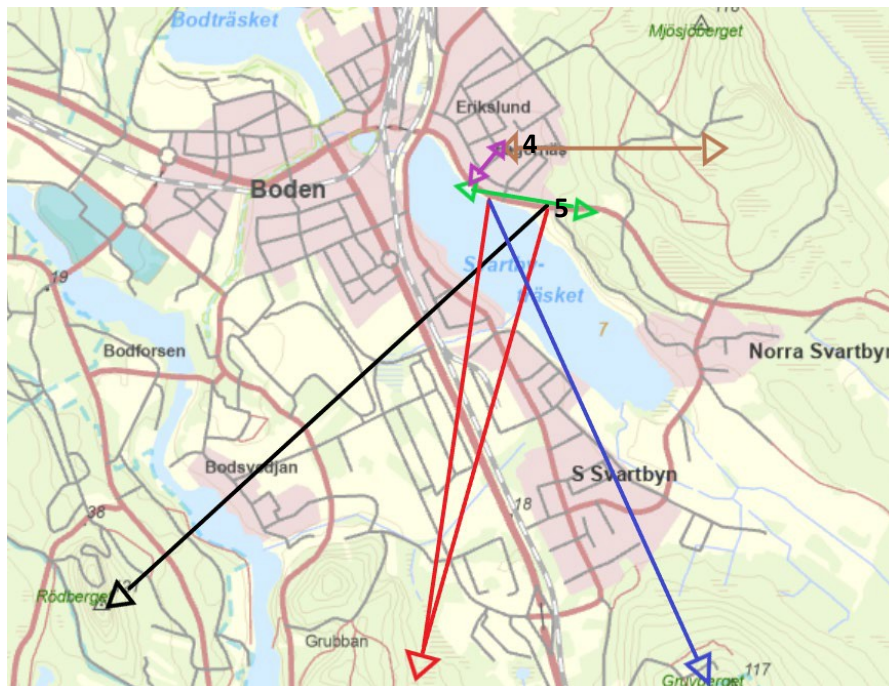
- Gränsvägen uppdelas i två siktlinjer - nedanför kröken där siktlinje finns mot Svartbyträsket i söder (**lila pil**), samt ovanför kröken med siktlinje mot skogen nedanför Gammelängsfortet i öster (**brun pil**).
- Stora delar av Svedjebergsleden i båda riktningarna (**grön pil**).
- Svedjebergsleden mot Gruvberget (**mörkblå pil**) och Åbergsfortet (**röd pil**) i söder samt Rödbergsfortet (svart pil) i sydväst.



Bild nr. 10 Siktlinje mot skogen nedanför Gammelängsfortet, Gränsvägen. © Norrbottens museum Fotoposition 4.



Bild nr. 11 Siktlinje mot Gamla Lulevägen i väster, korsningen Svedjebergsleden/Svartbyleden. © Norrbottens museum Fotoposition 5.



FÖRVALTNING, UTVECKLING

- Alla byggnader är barn av sin tid. Husens proportioner bör därför bibehållas och tillbyggnader bör undvikas mot gatan. Detta gäller främst kvarteren med 1920- och 30-talsbebyggelse där en modest karaktär råder.
- Alla samlade gatubilder är bevarandevärda, särskilt där småhusen bibehållit originalfasad och byggnadsproportioner.
- Vissa byggnader kräver större varsamhet än andra, detta gäller främst de välbevarade. Kontakta antikvarie för samråd vid reovering och andra åtgärder.
- Längs Svartbyvägen, Sjövägen och Gränsvägen representerar bebyggelsen 1900-talets utbyggnadsprocess vilket ger dem ett område där årsringarna är tydliga. Detta gäller både enskilda objekt, men också sammanlänkade bostadsmiljöer, ex. bostadskvarter.
- Ny bebyggelse i redan uppförda kvarter bör göras på lucktomt eller som ersättning för rivet hus för att undvika förtätning.
Mer än två våningar bör inte tillåtas för att undvika negativ påverkan på siktlinjer och omkringliggande kvarter, men kan i vissa fall godkännas om föregående hus på tomten varit högre. Fasadmaterialet bör vara detsamma som omkringliggande hus för en sammanhållen kvarterskaraktär.
Kontakta antikvarie för samråd vid nybyggnation.
- Vid uppförandet av nya bostadsområden bör platsens unika förutsättningar vara grundläggande – bebyggelsestrukturen bör därför anpassas i både placering, höjder och materialval. Arkitekturen kan med fördel utgå från dagens formspråk för att med lätthet kunna följa planområdets årsringar. Naturmark i det befintliga området ytterkanter bör i någon form behållas som buffertzona medan siktlinjer och huvudgator fungerar som länkar mellan det gamla och det nya.
- Hållbara samhällen där gång- och cykelvägar samt tillfredställande kollektivtrafik är grundläggande transportsätt bör utgöra en grund för eventuellt nya bostadskvarter.
- I övrigt gäller de rekommendationer vid ändring som finns i rapporten *Kulturmiljövärden i Bodens centralort* publicerad av Norrbottens museum 2015.



Bild nr. 12 Ursprungskaraktären har i det högra småhuset bevarats vilket det vänstra har förlorat efter hårdhänt reovering, Svartbyvägen. © Norrbottens museum

NORRA SVARTBYN

Området gränsar i väster till Svarbyträsket, i norr och öster finns ett stort skogsområde och i söder breder jordbruksmark ut sig på den s.k. Ronningen.

Norra Svartbyn är en gammal jordbruksbygd med anor från 1500-talet. Den bevarade jordbruksmarken vid Ronningen samt i de gamla jordbruksfastigheterna med tillhörande gårdsbyggnader, främst belägna utmed Svarbyleden samt vid Ronningsvägen, är alla miljöer med koppling till jordbruksbygden. Vissa av de gamla gårdarna utmed Svarbyleden är uppförda på hemman som kan spåras tillbaka till 1500-talet.

Kvartersområdena öster om Svarbyleden ovanför Ronningsvägen domineras av kvarter från 1970-tal med småhus i en till två våningar. Husfasaderna är i regel brädslagna, men också tegelfasader förekommer. I området finns även ett antal äldre småhus.

Bebyggelsen i kvartersområdet vid Fallvägen väster om Svarbyleden domineras även den av småhus från 1970-talet i en till två våningar. Det förekommer även äldre småhus med tillhörande gårdsbyggnader i kvarterstrukturen, småhus som stod på platsen långt innan kvarteret tillkom. Husfasaderna är brädslagna, men vanligt förekommande är också en tegelfasader med träpartier.

I Norra Svartbyns övriga områden är småhusen av blandad karaktär och ålder, i många fall saknas kvartersstruktur. Variationen är som störst vid Svarbyleden där norrbottensgårdar med tillhörande gårdsbyggnader blandas med småhus som spänner över hela 1900-talet och början av 2000-talet. I bykärnan finns den gamla skolan från 1920-talet fortfarande bevarad.

KARAKTÄRSDRAG

- Norra Svartbyn har karaktären av en radby med fastigheter på respektive sida av Svarbyleden, då särskilt i riktning mot Fagernäs.
- Bebyggelsen är blandad – från norrbottensgårdar med tillhörande gårdsbyggnader till småhus uppförda under 2000-talet.
- Den äldre bebyggelsens tomter är relativt stora och oregelbundna, bland 1970-talsbebyggelsen är de i regel mindre och mer jämnstora.
- I bostadskvarteren från 1970-talet representeras samma hustyp längs ena gatsidan och en annan typ på motsatt sida.
- Norra Svartbyn karaktäriseras av öppna grönytor mellan småhus och kvarter samt jordbruksmark mot Ronningen med koppling till den historiska jordbruksbygden.



Bild nr. 13 Samma hustyp längst ena gatsidan, annan typ på motsatt sida, Fårhagsvägen. © Norrbottens museum



Bild nr. 14 Småhus uppförda under 2000-talet, Svarbyleden. © Norrbottens museum

SIKTLINJER

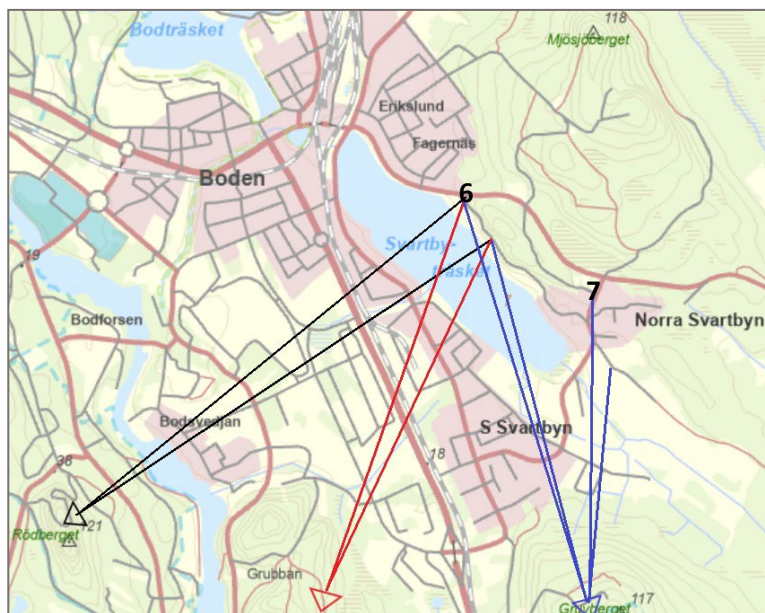
- Från Ronningsvägen mot Gruvberget i söder (mörkblå pil).
- Svartbyleden norra del mot Gruvberget i söder (mörkblå pil).
- Vid obebyggda samt öppna områden vid Svartbyträsket mot Gruvberget (mörkblå pil) och Åbergfortet (röd pil) i söder samt Rödbergsfortet (svart pil) i sydväst.



Bild nr. 15 Siktlinje mot Rödbergsfortet, Svartbyleden.
© Norrbottens museum
Fotoposition 6.



Bild nr. 16 Siktlinje mot Gruvberget, Svartbyledens norra del
© Norrbottens museum
Fotoposition 7.



FÖRVALTNING, UTVECKLING

- Alla byggnader är barn av sin tid. Husens proportioner och eventuella gårdsbyggnader bör därför bibehållas och tillbyggnader bör undvikas mot gatan.
- Alla samlade gatubilder är bevarandevärda, särskilt där småhusen bibehållit originalfasad och byggnadsproportioner.
- Vissa byggnader kräver större varsamhet än andra, detta gäller främst de välbevarade. Kontakta antikvarie för samråd vid renovering och andra åtgärder.

- Längs Svartbyvägen och Ronningsvägen representeras bebyggelsen av en heterogen utbyggnadsprocess som spänner över flera hundra år vilket ger ett stort bevarandevärde. Detta gäller både enskilda objekt, men också sammanlänkade bostadsmiljöer, ex. bostadskvarter.
- Ny bebyggelse i redan uppförda kvarter bör göras på lucktomt eller som ersättning för rivet hus för att undvika förtätning. Byggnaderna bör underordna sig befintliga kvarters- och byggnadsstrukturer gällande fasadmaterial, höjder och färgval - detta för att undvika negativ påverkan på siktlinjer samt omkringliggande kvarter. Detta gäller särskilt i områden med äldre bebyggelse.
Kontakta antikvarie för samråd vid nybyggnation.
- Vid uppförandet av nya bostadsområden bör platsens unika förutsättningar vara grundläggande – bebyggelsestrukturen bör därför anpassas i både placering, höjder och materialval. Arkitekturen kan med fördel utgå från dagens formspråk för att med lätthet kunna följa planområdets årsringar. Naturmark i det befintliga områdets ytterkanter bör i någon form behållas som buffertzona medan siktlinjer och huvudgator fungerar som länkar mellan det gamla och det nya.
- Hållbara samhällen där gång- och cykelvägar samt tillfredställande kollektivtrafik är grundläggande transportsätt bör utgöra en grund för eventuellt nya bostadskvarter. Vid planering av eventuell gång- och cykelväg till Bodens centrum är det av största vikt att samråda med antikvarie för att minska risken för de negativa påverkan av äldre enskilda objekt samt sammanhållna bebyggelsemiljöer.
- I övrigt gäller de rekommendationer vid ändring som finns i rapporten *Kulturmiljövärden i Bodens centralort* publicerad av Norrbottens museum 2015.



Bild nr. 17 Blandad bebyggelse i bostadskvarter - från äldre småhus med gårdsbyggnader till 1970-talsvillor, Fallvägen. © Norrbottens museum



Bild nr. 18 Äldre bebyggelse med gårdsbyggnader, Svartbyleden. © Norrbottens museum

RONNINGEN

Roningen är en fortsättning på Norra Svartbyn. Området gränsar till Skogskyrkogården i söder, Svartbyträsket i väster, bostadskvarter i norr och åkermark i öster.

Området är en gammal jordbruksbygd som uppgår till 1,1 hektar jordbruksmark med inslag av ängslador samt några friliggande äldre småhus. Dessa utgörs av norrbottensgårdar med tillhörande gårdsbyggnader, bostadshus från 1900-talets första hälft samt en modern enplansvilla grupperade längst med Svartbyleden på den s.k. Fyragårdarshöjden. En av de gamla norrbottensgårdarna är resultatet av en delning av hemmanet Svartbyn Nr. 4, som flyttades till platsen på 1830-talet. Av den ursprungliga gårdsstrukturen finns fortfarande mangårdsbyggnad samt diverse gårdsbyggnader bevarade².

Småhusen är uppförda i en till två våningar, fasadmaterialen utgörs av trä och arkitekturen är traditionell.

KARAKTÄRSDRAG

- Den öppna jordbruksmarken och ängsladorna från den tid då jordbruket var en viktig försörjningskälla är en bevarandevärd kulturmiljö.
- Småhus med tillhörande gårdsbyggnader från olika tidsperioder visar på en kontinuitet av bebyggelse på platsen.
- Tomterna är överlag stora och oregelbundna.



Bild nr. 19 Blandad bebyggelse på Fyragårdshöjden, Svartbyleden. © Norrbottens museum

SIKTLINJER

- Från områdets södra del vid Skogskyrkogården mot Gammelängsberget (**brun pil**) samt Ronningsvägen i norr (**mörkgrå pil**).
- Från områdets norra del nedanför Ronningsvägen mot Gruvberget (**mörkblå pil**) och Fyragårdshöjden i söder (**lila pil**).
- Från Svartbyledens södra sträcka mot Fyragårdshöjden i norr (**lila pil**) samt omgivande skogsområde i öster (**ljusblå pil**).
- Från Fyragårdshöjden mot Gruvberget i söder (**mörkblå pil**) samt omgivande skogsområde i öster (**ljusblå pil**).

² Berggren, s. 414



Bild nr. 20 Siktlinje mot Gammelängsfortet och Ronningsvägen, Lövronningen. © Norrbottens museum
Fotoposition 8.



Bild nr. 21 Siktlinje på Fyragårdshöjden mot Gruvberget, Svartbyleden
© Norrbottens museum
Fotoposition 9.



FÖRVALTNING, UTVECKLING

- Alla byggnader är barn av sin tid. Husens proportioner bör därför bibehållas och tillbyggnader bör undvikas mot gatan.
- Det är viktigt att värna den äldre bebyggelsestrukturen på Fyragårdshöjden, en sammanhållen bebyggelsemiljö med flertalet årsringar där omgivande jordbruksmark ger området dess historiska karaktär.
- Vissa byggnader kräver större varsamhet än andra, detta gäller främst de välbevarade. Kontakta antikvarie för samråd vid renovering och andra åtgärder.
- Jordbruksmarken med tillhörande ängslador, som idag är en kulturhistorisk byggnad på väg att försvinna från länets äldre jordbruksmarker, bör lämnas orörd då området är attraktivt som rekreationsområdet – både sommartid med öppna viddar samt vintertid med skidspår. Kontakta antikvarie för samråd vid nybyggnation eller exploatering.

- Vid eventuell nybyggnation ska hänsyn tas till bebyggelsestrukturen på Fyragårdshöjden. Byggnaderna bör underordna sig de äldre gårdarna och uppföras med traditionella fasad- och takmaterial samt med en traditionell färgsättning och traditionella färgsystem. Kontakta antikvarie för samråd vid nybyggnation.
- Hållbara samhällen där gång- och cykelvägar samt tillfredställande kollektivtrafik är grundläggande transportsätt bör utgöra en grund för eventuellt nya bostadskvarter. Vid planering av eventuell gång- och cykelväg till Bodens centrum är det av största vikt att samråda med antikvarie för att minska risken för de negativ påverkan av äldre enskilda objekt samt sammanhållna bebyggelsemiljöer.
- I övrigt gäller de rekommendationer vid ändring som finns i rapporten *Kulturmiljövärden i Bodens centralort* publicerad av Norrbottens museum 2015.



Bild nr. 22 Bevarat kulturlandskap med ängslador, Svartbyleden/Ronningsvägen. © Norrbottens museum

KÄLLFÖRTECKNING

Berggren, Harry; Isaksson, Arne; Berggren, Walderam; Olofsson, Erik; Berggren, Hjalmar; Engelmark, Erik; Johansson, Torsten. 1999. *Boken om Svartbyn*. Boden: Tryckarna AB

Norrbottens museum. 2015. *Kulturmiljövärden i Bodens centralort: en redovisning av kulturhistoriskt värdefulla bebyggelsemiljöer, från kyrka och byggnadsminne till kataloghus och miljonprogram*. Luleå. Norrbottens museums rapportnummer 2015:8

Undersökningssamråd, *Fördjupad översiktsplan Erikslund, Fagernäs och Norra Svartbyn*, KS 2022-00262, Bodens kommun


FOTOFÖRTECKNING

Förteckning över bilderna som används i rapporten. Bilderna är tagna av Erica Duvensjö. De återfinns i Norrbottens museums bildarkiv under accessionsnummer: 2023_54

Bildnr	Accessionsnummer	Beskrivning	Fotograf	År
1	2023_54_01	Äldre fastighet, Ångsgatan	Erica Duvensjö	2023
2	2023_54_02	Småhus med tegelfasad, Ångsgatan	Erica Duvensjö	2023
3	2023_54_03	Småhus med funktionalistisk arkitektur, Allégatan	Erica Duvensjö	2023
4	2023_54_04	Siktlinje, Gammelängsgatans förlängning ovanför Bullerleden	Erica Duvensjö	2023
5	2023_54_05	Siktlinje mot Gammelängsgatans nordöstra del	Erica Duvensjö	2023
6	2023_54_06	Siktlinje mot Mjösjöfortet i nordost, Källgatan	Erica Duvensjö	2023
7	2023_54_07	Björkallén mellan Björkgatan och Moråsleden	Erica Duvensjö	2023
8	2023_54_08	Bostadshus med blandad ålder och karaktär, Svartbyvägen	Erica Duvensjö	2023
9	2023_54_09	Kataloghus uppförda på mindre och jämnstora tomter, Sjövägen	Erica Duvensjö	2023
10	2023_54_10	Siktlinje mot skogen nedanför Gammelängsfortet, Gränsvägen	Erica Duvensjö	2023
11	2023_54_11	Siktlinje mot Gamla Lulevägen i väster, korsningen Svedjebergsleden/Svartbyleden	Erica Duvensjö	2023
12	2023_54_12	Exempel på renoverade småhus med och utan beaktning av ursprungskaraktären, Svartbyvägen	Erica Duvensjö	2023
13	2023_54_13	Hustyper, Fårhagsvägen	Erica Duvensjö	2023
14	2023_54_14	Småhus uppförda under 2000-talet, Svartbyleden	Erica Duvensjö	2023
15	2023_54_15	Siktlinje mot Rödbergsfortet, Svartbyleden	Erica Duvensjö	2023
16	2023_54_16	Siktlinje mot Gruvberget, Svartbyledens norra del	Erica Duvensjö	2023
17	2023_54_17	Blandad bebyggelse i bostadskvarter, Fallvägen	Erica Duvensjö	2023
18	2023_54_18	Äldre bebyggelse med gårdsbyggnader, Svartbyleden	Erica Duvensjö	2023
19	2023_54_19	Blandad bebyggelse på Fyragårdshöjden, Svartbyleden	Erica Duvensjö	2023
20	2023_54_20	Siktlinje mot Gammelängsfortet och Ronningsvägen, Lövronningen	Erica Duvensjö	2023
21	2023_54_21	Siktlinje på Fyragårdshöjden mot Gruvberget, Svartbyleden	Erica Duvensjö	2023
22	2023_54_22	Bevarat kulturlandskap med ängslador, Svartbyleden/Ronningsvägen	Erica Duvensjö	2023



Norrbottnens
museum



Norrbottnens museum
Box 266, 971 08 Luleå
Storgatan 2
Tel 0920-24 35 02
norrbottnens.museum@norrbotten.se
www.norrbottnensmuseum.se