

PM NVI

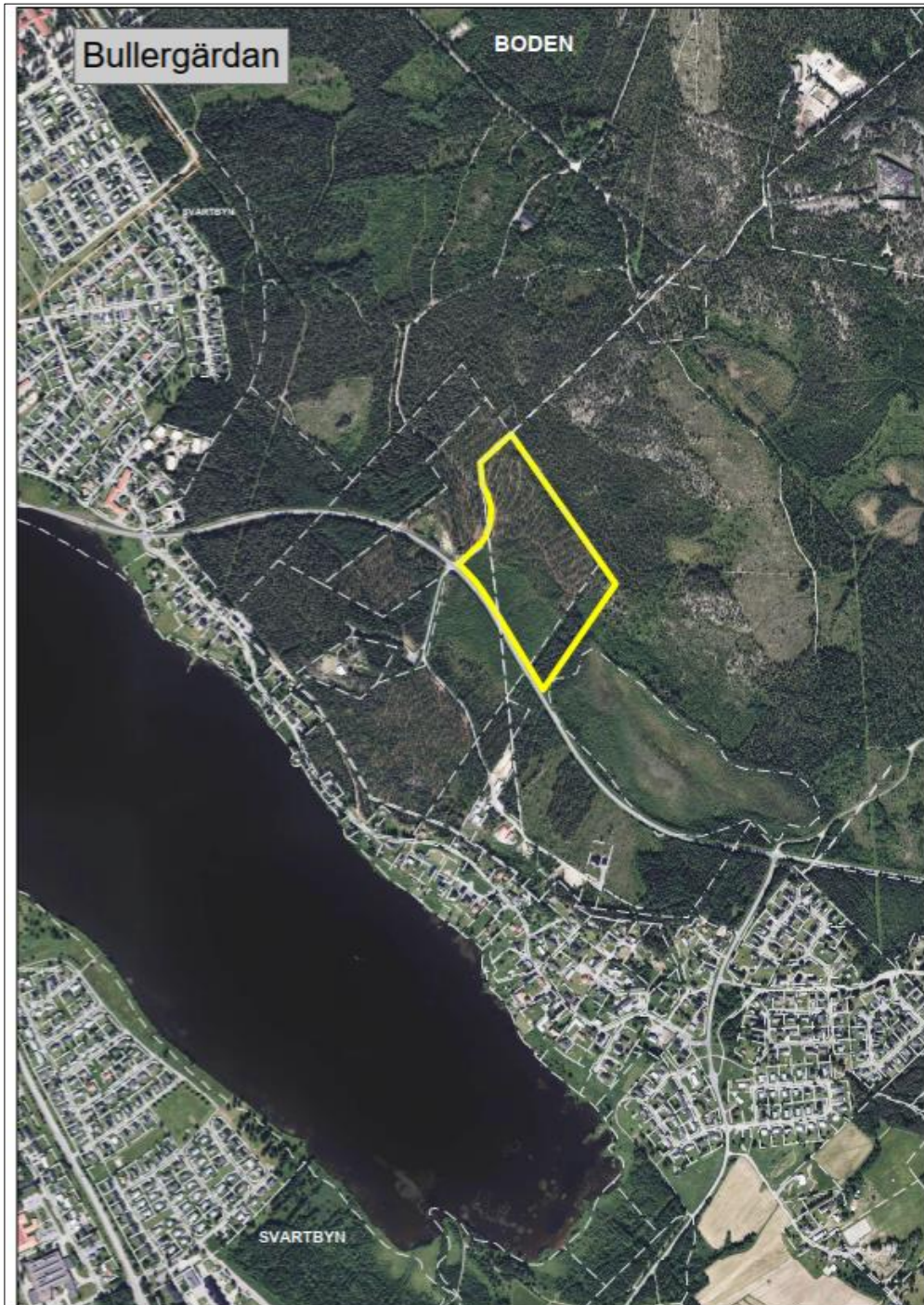
Bullergården, Boden 1:50 och Svartbyn 1:24



Uppdrag: Bullergården NVI 30039686-004
Kund: Bodens kommun
Datum: 2023-10-31
Upprättad av: Stefan Grundström
Interngranskning: Robert Bröms

Bakgrund

Området Bullergården i Boden utreds för bostäder. Inventeringsområdet är beläget i skogsmark i en sydvästsluttning ovanför väg 603, se figur 1. Sweco har fått i uppdrag att utföra en naturvärdesinventering, NVI, som ett underlag både till den fördjupade översiktsplanen och vidare arbeten med detaljplanering.



Figur 1. Inventeringsområdet på cirka 10 hektar (inom gul linje).

Underlag

Förutom fältbesök och utsättning av ljudboxar för fågelläten har följande underlag använts för naturvärdesinventeringen:

- Information från Länsstyrelsen, <https://ext-geoportal.lansstyrelsen.se/standard/?appid=24e3c74537b04bab85109e8973d86396>,
- Naturvårdsverkets kartverktyg *Skyddad Natur*,
- Kartunderlag från SGU angående berggrund och jordarter,
- Artportalen från SLU,
- Länsstyrelsernas databas VISS,
- Lantmäteriets ortofoton och historiska kartor över området,

Metod och bedömningsgrunder

Inventeringen har genomförts enligt Svensk Standard SS 199000:2014 Naturvärdesinventering (NVI) avseende biologisk mångfald (NVI) med tillhörande Teknisk rapport SIS-TR 199001:2014. En NVI omfattar inte kartläggning och bedömning av andra ekosystemtjänster än biologisk mångfald. För datafångst i fält användes Ipad med applikationen FieldMaps (ArcGis Online). Datan exporterades sedan som en geodatabas för produktion av kartunderlag i ArcGis Pro 3.0. Noggrannheten i geografisk positionering är vid goda förhållanden mellan 5–20 meter.

I maj 2023 kom en ny NVI-standard. Eftersom det här jobbet beställdes före detta datum och Swecos personal inte har utbildats eller samordnats för den nya standarden ännu har den inte använts vid denna inventering. Swecos slutsats är dock att detta inte haft någon betydelse för bedömningarna av naturvärdena inom området då den nya standarden i avgränsningarna och motiven till naturvärdesobjekten i huvudsak är densamma som i 2014 års standard.

Naturvärdesinventeringen i det här uppdraget består av en förstudie och en fältinventering med detaljeringsgraden Medel med redovisning av naturvärdesobjekt i naturvärdesklasserna I-III (högsta naturvärde, högt naturvärde och påtagligt naturvärde).

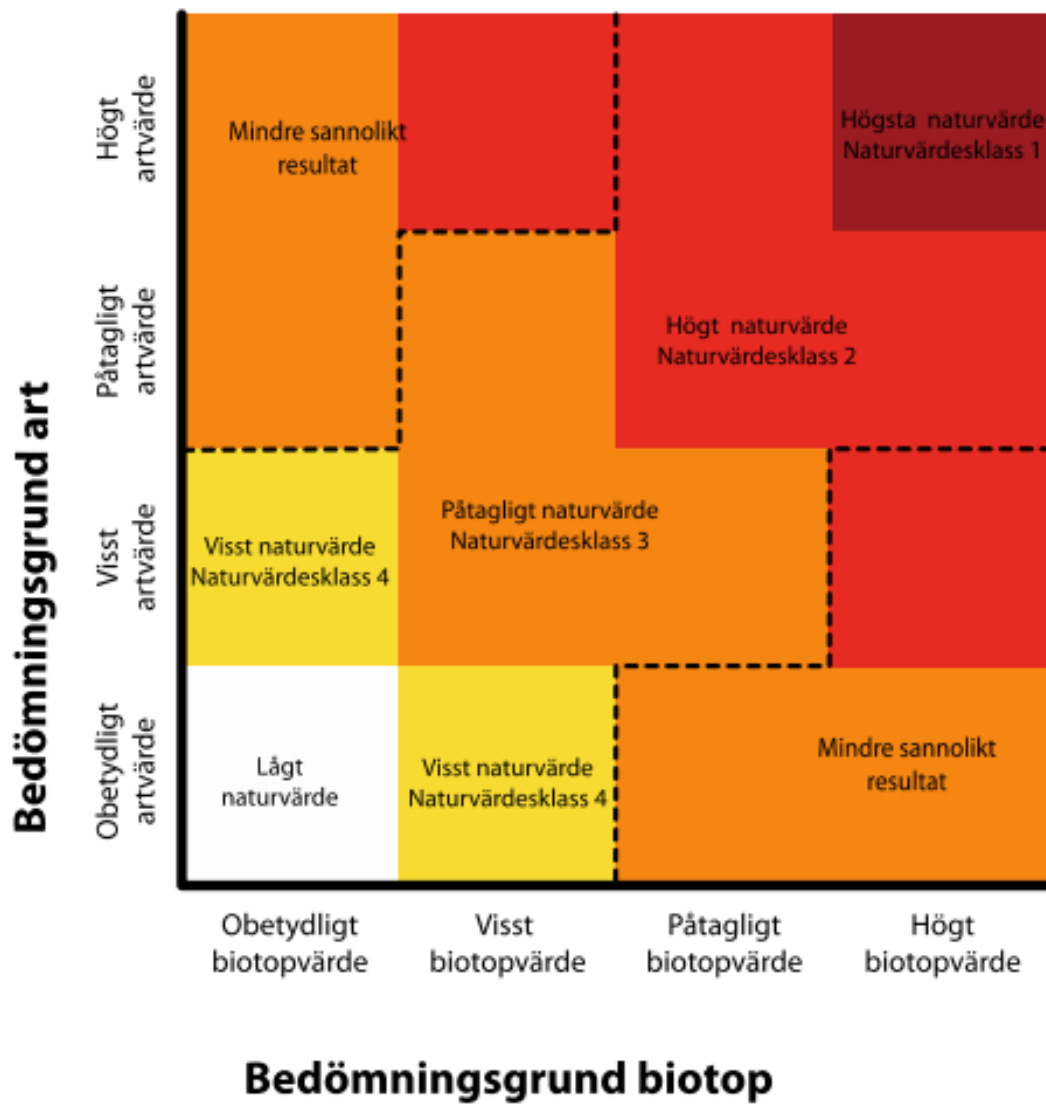
Signalarter används vid naturvärdesinventeringar i skog för att lokalisera och urskilja skogsbestånd med naturvärden. Signalarter indikerar att ett område har kontinuitet som skogsmark och att det finns värdefulla strukturer i form av till exempel död ved och gamla träd. Förekomst av en eller flera signalarter är ofta tecken på ett avvikande skogsområde som kan klassificeras som ett område med naturvärde eller som en nyckelbiotop enligt Skogsstyrelsens inventeringsmetodik.

I uppdraget har det även ingått en fågelinventering med stöd av ljudboxar. Två ljudboxar har placerats ut inom detta inventeringsområde samt två närliggande inventeringsområden. Ljudboxarna satt uppe under två dygn (inspelning från kväll till morgon) under första veckan i juni. Ljudboxarna registrerar fågelläten som sedan analyseras i programmet BirdNET för artbestämning. Programmet genererar segment av identifierade läten som sedan kontrolleras manuellt för respektive art i syfte att säkerställa programvarans bedömning. Tillsammans med ett fältbesök under senare delen av sommaren och en bedömning av vilka förutsättningar för fågellivet som finns i området ges tillräcklig information om områdets fågelfauna.

Utsättning och intagning av ljudboxar har gjorts av Robert Bröms under fyra dygn 8 juni till 12 juni 2023. Ljud-datat har analyserats av Anton Ringbom med stöd av underkonsulten Thomas Birkö. Området har, förutom utsättning och intagning av ljudboxar, fältbesökts av Stefan Grundström 8 augusti.

Naturvärdesklass	Förtydligande
1 – Högsta naturvärde Störst positiv betydelse för biologisk mångfald	Varje enskilt område med denna naturvärdesklass bedöms vara av särskild betydelse för att upprätthålla biologisk mångfald på nationell eller global nivå.
2 – Högt naturvärde Stor betydelse för biologisk mångfald	<p>Varje enskilt område med denna naturvärdesklass bedöms vara av särskild betydelse för att upprätthålla biologisk mångfald på regional eller nationell nivå.</p> <p>Naturvärdesklass 2 motsvarar ungefär Skogsstyrelsens nyckelbiotoper, lövskogsinventeringens klass 1 och 2, ängs- och betesmarksinventeringens klass <i>aktivt objekt</i>, ängs- och hagmarksinventeringens klass 1–3, ädellövskogsinventeringen klass 1 och 2, skyddsvärda träd enligt åtgärdsprogrammet, våtmarksinventeringens klass 1 och 2, rikkärrinventeringens klass 1–3, limniska nyckelbiotoper, skogsbrukets klass <i>urvatten</i>, värdekärnor i naturreservat samt fullgod Natura 2000-naturtyper. Detta under förutsättning att de inte uppfyller Högsta naturvärde.</p>
3 – Påtagligt naturvärde Påtaglig betydelse för biologisk mångfald	<p>Varje enskilt område av en viss naturtyp med denna naturvärdesklass behöver inte vara av särskild betydelse för att upprätthålla biologisk mångfald på regional, nationell eller global nivå, men det bedöms vara av särskild betydelse att den totala arealen av dessa områden bibehålls eller blir större samt att deras ekologiska kvalitet upprätthålls eller förbättras.</p> <p>Naturvärdesklass 3 motsvarar ungefär ängs- och betesmarksinventeringens klass <i>restaurerbar ängs- och betesmark</i>, skogsstyrelsens <i>objekt med naturvärde</i>, lövskogsinventeringens klass 3, ädellövskogsinventeringens klass 3, våtmarksinventeringens klass 3 och 4 samt skogsbrukets klass <i>naturvatten</i>.</p>

Figur 2. Naturvärdesklasser, vad de innebär och vad de motsvaras av enligt standarden för naturvärdesinventeringar.



Figur 3. Bedömningsgrunder för naturvärden.

Allmän beskrivning av området

Berggrunden i området består av granit och närbesläktade kiselsyra-rika bergarter och ger inte förutsättningar för någon rik eller särskilt krävande flora. Enligt SGU:s jordartskarta finns det morän, postglacial sand samt torv inom inventeringsområdet. Hela området är skogbevuxet och beläget på torr till fuktig mark, bitvis sandig mark.

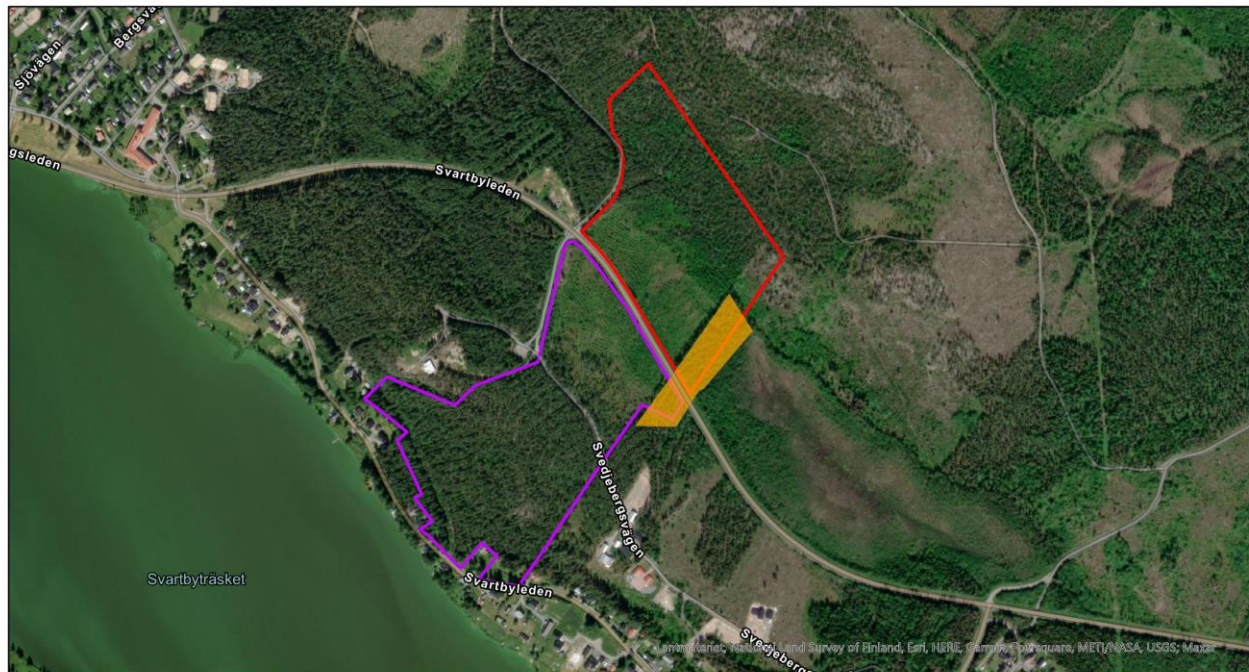
Resultat

Större delen av området består av brukad skogsmark med låga naturvärden, se figur 4.



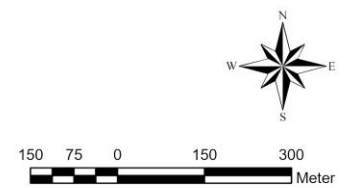
Figur 4. Vy över en representativ del av Inventeringsområdet med yngre brukad skog som bedömts hysa låga naturvärden.

Ett naturvärdesobjekt har avgränsats i den östra delen, se figur 5. Naturvärdesobjektet är gemensamt med utredningsområdet Fällberget som ansluter söder om Bullergården.



Teckenförklaring

- Naturvärdesobjekt - Påtagligt naturvärde
- NVI-området Fällberget
- NVI-området Bullergården



Figur 6. Naturvärdesobjektet i orange färg inom inventeringsområdet Bullergården.

Objekt-ID	NVO 1 – Sumpskog
Naturvärdesklass	3 – Påtagligt naturvärde
Areal	1,5 ha
Beskrivning	<p>Objektet utgörs av ett plant, fuktig till blött, sumpskogsområde beläget i den västra kanten av Degermyrans. Det är blandskog med dominerande glasbjörk och gran men det förekommer även sälg och gråal. Det finns spår av huggning i området och träden är inte påfallande gamla. Mängden död ved är ganska begränsad men det finns en del torrträd och lågor.</p> <p>Markfloran är relativt artfattig och mestadels av gräs- och ristyp med ett stort inslag av skogsfräken. Lingon, odon, ekorrbar, skogsstjärna och klotstarr är allmänna arter. I artportalen finns en rapport om skogssnäppa med häckningskriterier och området förefaller att vara en lämplig häckningsbiotop för arten.</p>
Signalarter	Bollvitmossa
Biotopvärde	Påtagligt biotopvärde motiveras av att det är en sumpskog med hög grad av naturlighet.
Artvärde	Baserat på en artfattig flora och fauna bedöms artvärdet som visst.
Motivering till naturvärdesklass	En samlad bedömning av biotop- och artvärde motiverar att objektet bedöms hålla påtagligt naturvärde.



Figur 7. Vy över en representativ del av naturvärdesobjektet.

Fridlysta arter - Fågel

Ljudboxar för fågelläten sattes upp i området på två platser, gemensamt för det tre planområdena Gammelängsfältet, Bullergården och Fällberget. Den ljudbox som använts för att bedöma fågelförekomster inom Bullergården är belägen längs en av de mindre vägarna i området, se figur 8. Ljudboxarna satt uppe i fyra dygn, (8 till 12 juni). Inspelningstiden var från klockan 21 på kvällen till 09 på morgonen under varje dygn.



Figur 8. Placering av ljudbox strax utanför inventeringsområdet i Bullergården.

Tabell 1. Fågelarter som registrerats från ljudboxen placerad strax söder om Bullergården.

Art	Rödlistestatus 2020	Fågeldirektivets bilaga 1	Kommentar
Björktrast	Nära hotad		Ett läte
Blåmes			Enstaka läten
Bofink			Vanlig
Buskskvätta	Nära hotad		Ett läte
Bändelkorsnäbb			Enstaka läten
Domherre			Vanlig
Gransångare			Vanlig
Grå flugsnappare			Vanlig
Gråspett		x	Några läten på avstånd
Gråsiska			Enstaka läten
Grönfink	Starkt hotad		Enstaka läten
Grönsiska			Vanlig
Grönsångare			Enstaka läten
Gök			Vanlig
Järnsparv			Enstaka läten
Korp			Vanlig
Kråka	Nära hotad		Enstaka läten
Kungsfågel			Vanlig
Lövsångare			Vanlig
Mindre korsnäbb			Enstaka
Morkulla			Vanlig
Nötkråka			Vanlig
Nötskrika			Enstaka läten
Rödhake			Vanlig
Rödstjärt			Vanlig
Rödvingetrast	Nära hotad		Vanlig
Sidensvans			Enstaka lockläten
Skata			Enstaka läten
Skogssnäppa			Enstaka läten
Spillkråka	Nära hotad	x	Flera läten
Stjärtmes			Enstaka läten
Större hackspett			Vanlig
Större korsnäbb			Enstaka läten
Svarthätta			Enstaka läten
Svartmes			Enstaka läten
Svartsnäppa	Nära hotad		Enstaka läten
Svartvit flugsnappare	Nära hotad		Vanlig
Sävspurv	Nära hotad		Enstaka läten
Talgoxe			Vanlig
Talltita	Nära hotad		Enstaka läten
Taltrast			Enstaka läten
Tofsmes			Enstaka läten
Trädkrypare			Vanlig
Videsparv	Nära hotad		Enstaka läten

Enstaka observationer av vanligt förekommande fågelarter gjordes även vid fältbesöket i augusti men det tillkom inga arter jämfört med de arter som registrerats i ljudboxarna enligt tabell 1.

När det gäller vilda fåglar är den gällande juridiska praxisen att arterna ska behandlas på artnivå där risk för påverkan på bevarandestatus och ekologisk funktion bedöms. Det är således livsmiljöer och arter som bedöms och inte risk för påverkan på enskilda individer av fåglar.

Sammantaget är det 13 arter i tabell 1 som uppfyller kriterierna, förtecknade i fågeldirektivets bilaga eller är rödlistade/minskande, för artskyddsarbetet enligt Naturvårdsverkets handbok för artskydd. Samtliga dessa är allmänna till tämligen allmänna skogslevande arter i denna region vars bevarandestatus inte kommer att påverkas om den redan brukade skogen inom området tas i anspråk för en ny verksamhet.

Sammantaget bedöms inte ett ianspråktagande av skogsområdet Bullergården påverka bevarandestatusen eller kontinuerlig ekologisk funktion för någon fågelart.

Övriga fridlysta arter

Inga grod- och kräldjur har påträffats inom inventeringsområdet men troligen förekommer det skogsödlor inom fastmarksområdet då det är en allmän art i denna typ av mark. För groddjur bedöms inte området vara lämpligt då det saknas stadigvarande våta marker, förutom sumpskogsområdet i södra kanten.

Skogsområdet bedöms inte utgöra en viktig miljö för fladdermöss. Dels är det inte särskilt insektsrika miljöer då större våtmarker och öppna vatten saknas, dels saknas gamla träd med utvecklade håligheter och uppsprucken bark som kan vara lämpliga som yngelplatser eller viloplatser. Den fladdermusinventering och utredning som gjordes 2019 inom ramen för detaljplanen för industriområdet i Svartbyn (2-4 km öster om detta område) visar på låg aktivitet och få arter och det området hyser ändå ett större delområde med våtmarker och öppet vatten.

Inga orkidéer eller andra fridlysta växter har påträffats inom inventeringsområdet.

Rekommendationer

Naturvärdesobjektet med sumpskogen på fuktig till blöt mark bör undantas från den planerade verksamheten.

När det ska göras avverkningar i området inför ianspråktagandet är det en vedertagen skyddsåtgärd att undvika avverkning och andra förberedande markarbeten under fåglarnas häckningstid vilket i detta fall innebär 15 april – 31 juli.

Några mer inventeringar eller utredningar avseende naturmiljö och artskydd bedöms inte nödvändigt.