

PM NVI

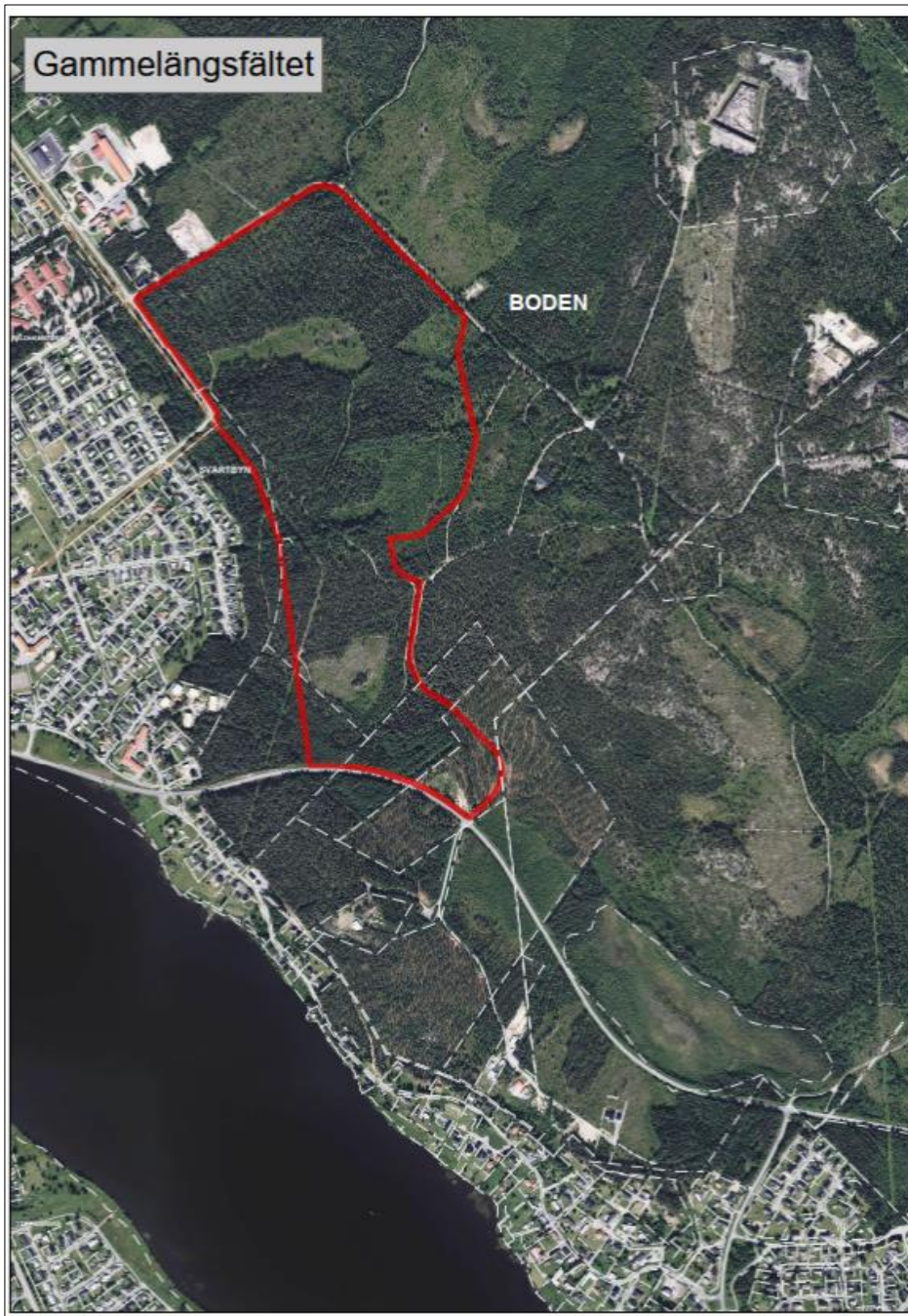
Gammelängsfältet, Boden 1:50, Fagernäs 8:18, Svartbyn 20:1 och 6:21



Uppdrag: Gammelängsfältet NVI 30039686-003
Kund: Bodens kommun
Datum: 2023-10-31
Upprättad av: Stefan Grundström
Interngranskning: Robert Bröms

Bakgrund

Inom området Gammelängsfältet (cirka 60 hektar) i Boden planeras för bostäder. Inventeringsområdet är beläget i skogsmark i en västsluttning ovanför ett befintligt bostadsområde, se figur 1. Sweco har fått i uppdrag att genomföra en naturvärdesinventering, NVI, som ett underlag både till den fördjupade översiktsplanen och vidare arbeten med detaljplanering.



Figur 1. Inventeringsområdet på cirka 55 hektar (inom röd linje).

Underlag

Förutom fältbesök och utsättning av ljudboxar för inspelning av fågelläten har följande underlag använts för naturvärdesinventeringen:

- Information från Länsstyrelsen, <https://ext-geoportal.lansstyrelsen.se/standard/?appid=24e3c74537b04bab85109e8973d86396>,
- Naturvårdsverkets kartverktyg *Skyddad Natur*,
- Kartunderlag från SGU angående berggrund och jordarter,
- Artportalen från SLU – uppgifter från 2003 - 2023,
- Länsstyrelsernas databas VISS,
- Lantmäteriets ortofoton och historiska kartor över området,

Metod och bedömningsgrunder

Inventeringen har genomförts enligt Svensk Standard SS 199000:2014 Naturvärdesinventering (NVI) avseende biologisk mångfald (NVI) med tillhörande Teknisk rapport SIS-TR 199001:2014. En NVI omfattar inte kartläggning och bedömning av andra ekosystemtjänster än biologisk mångfald. För datafångst i fält användes Ipad med applikationen FieldMaps (ArcGis Online). Datan exporterades sedan som en geodatabas för produktion av kartunderlag i ArcGis Pro 3.0. Noggrannheten i geografisk positionering är vid goda förhållanden mellan 5–20 meter.

I maj 2023 kom en ny NVI-standard. Eftersom det här jobbet beställdes före detta datum och Swecos personal inte har utbildats eller samordnats för den nya standarden ännu har den inte använts vid denna inventering. Swecos slutsats är dock att detta inte haft någon betydelse för bedömningarna av naturvärdena inom området då den nya standarden i avgränsningarna och motiven till naturvärdesobjekten i huvudsak är densamma som i 2014 års standard.

Naturvärdesinventeringen i det här uppdraget består av en förstudie och en fältinventering med detaljeringsgraden Medel med redovisning av naturvärdesobjekt i naturvärdesklasserna I-III (högsta naturvärde, högt naturvärde och påtagligt naturvärde).

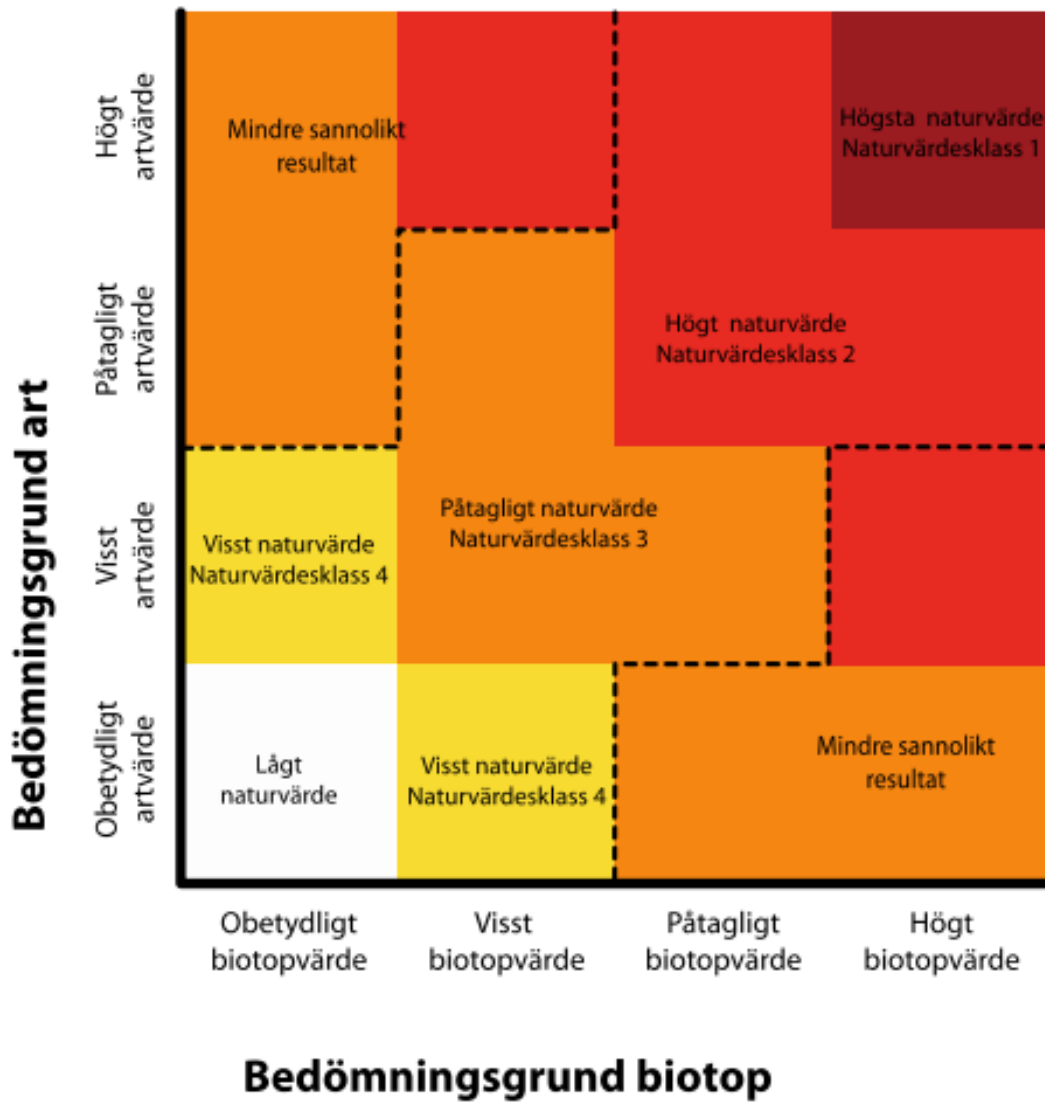
Signalarter används vid naturvärdesinventeringar i skog för att lokalisera och urskilja skogsbestånd med naturvärden. Signalarter indikerar att ett område har kontinuitet som skogsmark och att det finns värdefulla strukturer i form av till exempel död ved och gamla träd. Förekomst av en eller flera signalarter är ofta tecken på ett avvikande skogsområde som kan klassificeras som ett område med naturvärde eller som en nyckelbiotop enligt Skogsstyrelsens inventeringsmetodik.

I uppdraget har det även ingått en fågelinventering med stöd av ljudboxar. Två ljudboxar har placerats ut inom detta inventeringsområde samt två närliggande inventeringsområden strax söder om Gammelängsfältet. Ljudboxarna satt upp under två dygn (inspelning från kväll till morgon) under första veckan i juni. Ljudboxarna registrerar fågelläten som sedan analyseras i programmet BirdNET för artbestämning. Programmet genererar segment av identifierade läten som sedan kontrolleras manuellt för respektive art i syfte att säkerställa programvarans bedömning. Tillsammans med ett fältbesök under senare delen av sommaren och en bedömning av vilka förutsättningar för fågellivet som finns i området ges tillräcklig information om områdets fågelfauna.

Utsättning och intagning av ljudboxar har gjorts av Robert Bröms under fyra dygn 8 juni till 12 juni 2023. Ljud-datat har analyserats av Anton Ringbom med stöd av underkonsulten Thomas Birkö. Området har, förutom utsättning och intagning av ljudboxar, fältbesökts av Stefan Grundström 8 augusti.

Naturvärdesklass	Förtydligande
1 – Högsta naturvärde Störst positiv betydelse för biologisk mångfald	Varje enskilt område med denna naturvärdesklass bedöms vara av särskild betydelse för att upprätthålla biologisk mångfald på nationell eller global nivå.
2 – Högt naturvärde Stor betydelse för biologisk mångfald	<p>Varje enskilt område med denna naturvärdesklass bedöms vara av särskild betydelse för att upprätthålla biologisk mångfald på regional eller nationell nivå.</p> <p>Naturvärdesklass 2 motsvarar ungefär Skogsstyrelsens nyckelbiotoper, lövskogsinventeringens klass 1 och 2, ängs- och betesmarksinventeringens klass <i>aktivt objekt</i>, ängs- och hagmarksinventeringens klass 1–3, ädellövskogsinventeringen klass 1 och 2, skyddsvärda träd enligt åtgärdsprogrammet, våtmarksinventeringens klass 1 och 2, rikkärrinventeringens klass 1–3, limniska nyckelbiotoper, skogsbrukets klass <i>urvatten</i>, värdekärnor i naturreservat samt fullgod Natura 2000-naturtyper. Detta under förutsättning att de inte uppfyller Högsta naturvärde.</p>
3 – Påtagligt naturvärde Påtaglig betydelse för biologisk mångfald	<p>Varje enskilt område av en viss naturtyp med denna naturvärdesklass behöver inte vara av särskild betydelse för att upprätthålla biologisk mångfald på regional, nationell eller global nivå, men det bedöms vara av särskild betydelse att den totala arealen av dessa områden bibehålls eller blir större samt att deras ekologiska kvalitet upprätthålls eller förbättras.</p> <p>Naturvärdesklass 3 motsvarar ungefär ängs- och betesmarksinventeringens klass <i>restaurerbar ängs- och betesmark</i>, skogsstyrelsens <i>objekt med naturvärde</i>, lövskogsinventeringens klass 3, ädellövskogsinventeringens klass 3, våtmarksinventeringens klass 3 och 4 samt skogsbrukets klass <i>naturvatten</i>.</p>

Figur 2. Naturvärdesklasser, vad de innebär och vad de motsvaras av enligt standarden för naturvärdesinventeringar.



Figur 3. Bedömningsgrunder för naturvärden.

Allmän beskrivning av området

Berggrunden i området består av granit och närbesläktade kiselsyra-rika bergarter och ger inte förutsättningar för någon rik eller särskilt krävande flora. Enligt SGU:s jordartskarta är den dominerande jordarten morän med ett stråk av postglacial sand i de nedre delarna. Marken är frisk till fuktig, hela området är skogsbevuxet och det finns gott om stigar för friluftslivet.



Figur 4 och 5. Vy över en representativa delar av inventeringsområdet med brukad grandominerad, bitvis ganska lövrik skogsmark.

Resultat

Det saknas objekt med höga eller påtagliga naturvärden i området. Området är för mycket brukat och saknar skogliga strukturer såsom gamla träd och död ved i någon omfattning. Större delen hyser medelålders granskog med ett visst lövinslag medan andra delar består av ungskog. Området har bedömts ha vissa eller låga naturvärden.

På några ställen finns blötare stråk som i planområdets lägsta delar övergår i små bäckar, se figur 6 och 7.



Figur 6 och 7. Tydliga fuktstråk inom blå linjer som successivt övergår i små bäckar.

Fridlysta arter - Fågel

Ljudboxar för fågelläten sattes upp i området på två platser, gemensamt för det tre utredningsområdena Gammelängsfältet, Bullergården och Fällberget. Den ljudbox som använts för att bedöma fågelförekomster inom Gammelängsfältet är belägen längs en av de mindre vägarna i området, se figur 8. Ljudboxarna satt uppe i fyra dygn, (8 till 12 juni). Inspelningstiden var från klockan 21 på kvällen till 09 på morgonen under varje dygn.



Figur 8. Placering av ljudbox inom inventeringsområdet i Gammelängsfältet.

Tabell 1. Fågelarter som registrerats från ljudboxen i området.

Art	Rödlistestatus 2020	Fågeldirektivets bilaga 1	Kommentar
Björktrast	Nära hotad		Ett läte
Bofink			Vanlig
Domherre			Vanlig
Dubbeltrast		x	Enstaka läten
Gransångare			Vanlig
Grå flugsnappare			Ett läte
Gråspett		x	Några läten på avstånd, osäkert om det är inom inventeringsområdet
Grönsiska			Vanlig
Gök			Enstaka läten
Järnsparv			Enstaka läten
Järpe		x	Enstaka läten
Koltrast			Vanlig
Korp			Enstaka läten längre bort
Kråka	Nära hotad		Enstaka läten
Kungsfågel			Vanlig
Mindre korsnäbb			Enstaka läten längre bort
Nötkråka			Vanlig
Ringduva			Vanlig
Rödhake			Vanlig
Rödstjärt			Enstaka läten
Rödvingetrast	Nära hotad		Vanlig
Sidensvans			Enstaka läten längre bort
Skogsduva			Vanlig
Skogssnäppa			Enstaka läten
Spillkråka	Nära hotad	x	Flera läten
Större hackspett			Vanlig
Större korsnäbb			Enstaka läten
Svartmes			Enstaka läten
Svartvit flugsnappare	Nära hotad		Vanlig
Talgoxe			Vanlig
Talltita	Nära hotad		Enstaka läten
Tofsmes			Enstaka läten
Tornseglare	Starkt hotad		Ett läte, häckar troligen inte i skogen
Trädkrypare			Enstaka läten

Enstaka observationer av vanligt förekommande fågelarter gjordes även vid fältbesöket i augusti men det tillkom inga arter jämfört med de arter som registrerats i ljudboxarna. En observation i Artportalen anger även att videsparv (rödlistad som Nära hotad) finns i området men observationen är gjord på sensommaren och det är därmed inte klarlagt om arten häckar inom planområdet. Det finns en uppgift om rosenfink i häckningstid (rödlistad som Nära hotad) från planområdets utkant, nära det befintliga bostadsområdet, men det är inte klarlagt om arten häckar inom planområdet.

När det gäller vilda fåglar är den gällande juridiska praxisen att arterna ska behandlas på artnivå där risk för påverkan på bevarandestatus och ekologisk funktion bedöms. Det är således livsmiljöer och arter som bedöms och inte risk för påverkan på enskilda individer av fåglar.

Sammantaget är det 11 arter i tabell 1 samt videsparv och rosenfink som uppfyller kriterierna, förtecknade i fågeldirektivets bilaga eller är rödlistade/minskande, för artskyddsarbetet enligt Naturvårdsverkets handbok för artskydd. Samtliga dessa är allmänna till tämligen allmänna skogslevande arter i denna region vars bevarandestatus inte kommer att påverkas om den redan brukade skogen inom området tas i anspråk för en ny verksamhet.

Sammantaget bedöms inte ett ianspråktagande av skogsområdet Gammelängsfältet påverka bevarandestatusen eller kontinuerlig ekologisk funktion för någon av de förekommande fågelarterna i området.

Övriga fridlysta arter

Inga övriga fridlysta arter har påträffats vid naturvärdesinventeringen. I artportalen finns en observation av huggorm från området och det är troligt att det även förekommer skogsödla då det är en allmän art i denna typ av mark. För groddjur bedöms inte området vara lämpligt då det saknas stadigvarande våta marker.

Enligt Artportalen är nattviol och fläckknycklar påträffade vid ett av friluftsspåren strax utanför planområdet. Båda är lokalt allmänna arter och om enskilda plantor av dessa arter skulle påverkas av förändrad markanvändning inom närliggande område påverkar det inte arternas lokala bevarandestatus.

Skogsområdet bedöms inte utgöra en viktig miljö för fladdermöss. Dels är det inte särskilt insektsrika miljöer då våtmarker och öppna vatten saknas, dels saknas gamla träd med utvecklade håligheter och uppsprucken bark som kan vara lämpliga som yngelplatser eller viloplatser. Den fladdermusinventering och utredning som gjordes 2019 inom ramen för detaljplanen för industriområdet i Svartbyn (2-4 km öster om detta område) visar på låg aktivitet och få arter och det området hyser ändå ett större delområde med våtmarker och öppet vatten.

Sammantaget bedöms inte ett ianspråktagande av skogsområdet Gammelängsfältet påverka bevarandestatusen eller kontinuerlig ekologisk funktion för någon fridlyst art.

Rekommendationer

Stråken med fuktigare mark som successivt övergår i små bäckar bör om möjligt sparas vid utformningen av området.

Vid avverkningar i området inför ianspråktagandet är det en vedertagen skyddsåtgärd att undvika avverkning och andra förberedande markarbeten under fåglarnas häckningstid vilket i detta fall innebär 15 april – 31 juli.

Några mer inventeringar eller utredningar avseende naturmiljö och artskydd bedöms inte nödvändigt.